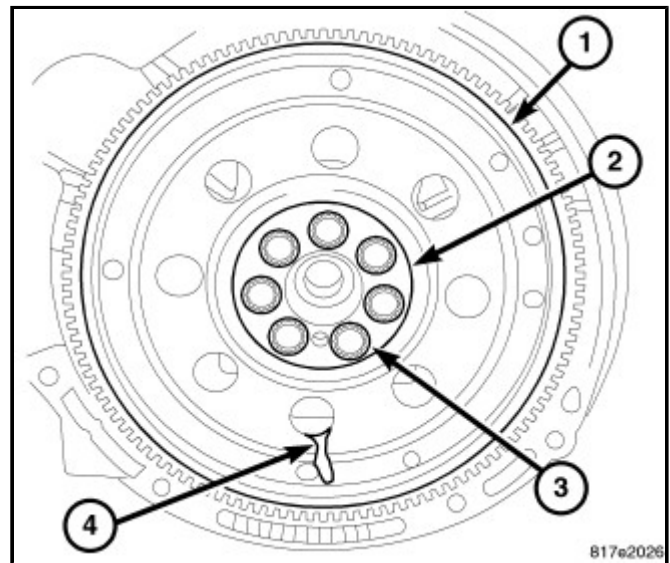


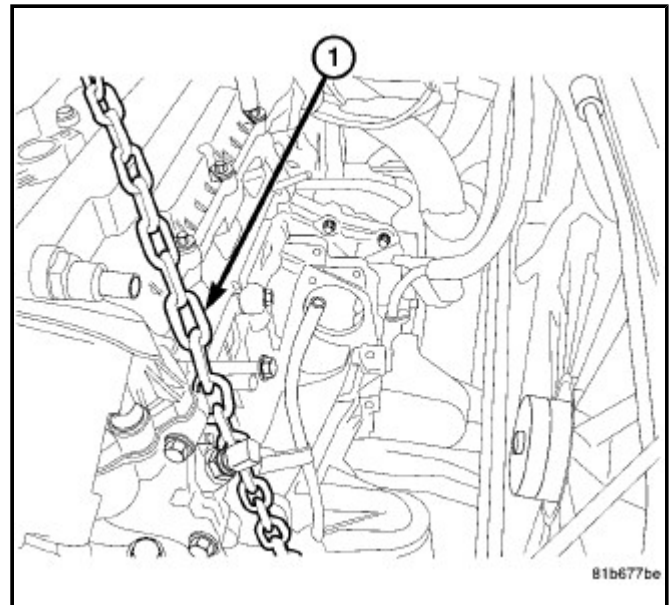
拆卸

注意： 发动机装在车上时，不可卸下曲轴。

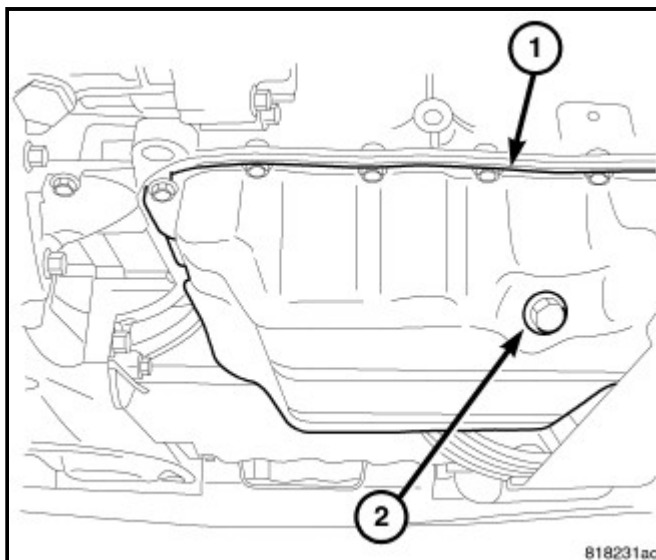
1. 从车辆上拆卸发动机总成 ([参见09-发动机-拆卸](#))。
2. 将变速驱动桥与发动机分开。
3. 拆卸挠性板/飞轮(1)。
4. 拆卸曲轴后油封 ([参见09-发动机/发动机汽缸体/曲轴油封-拆卸](#))。



5. 从升降链条(1)拆卸发动机并把它安装在合适的维修台上。

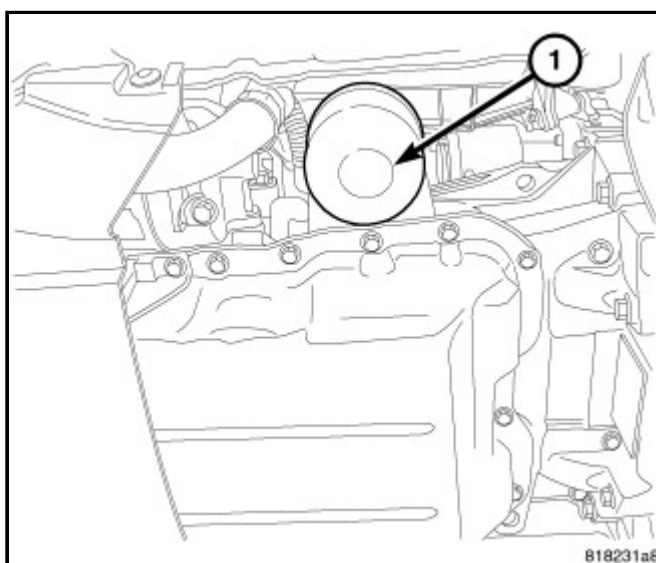


6. 泄放发动机机油(2)。



7. 拆卸机油滤清器(1)

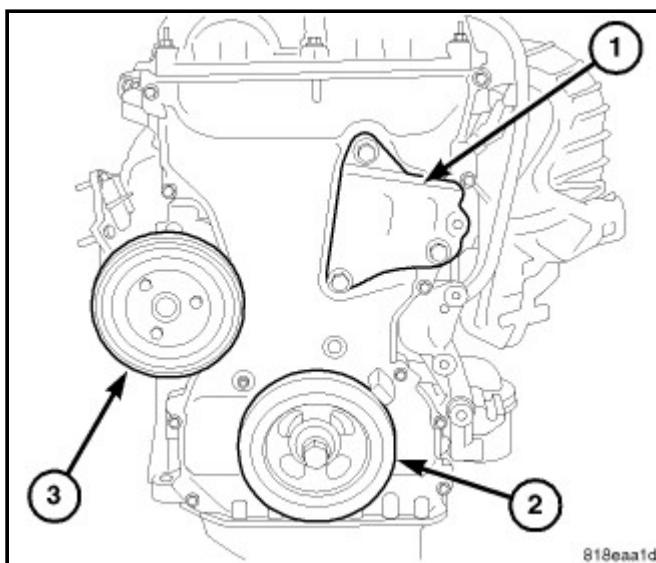
。



8. 拆卸曲轴减振器(2)([参见09-发动机/发动机汽缸体/减振器-拆卸](#))。

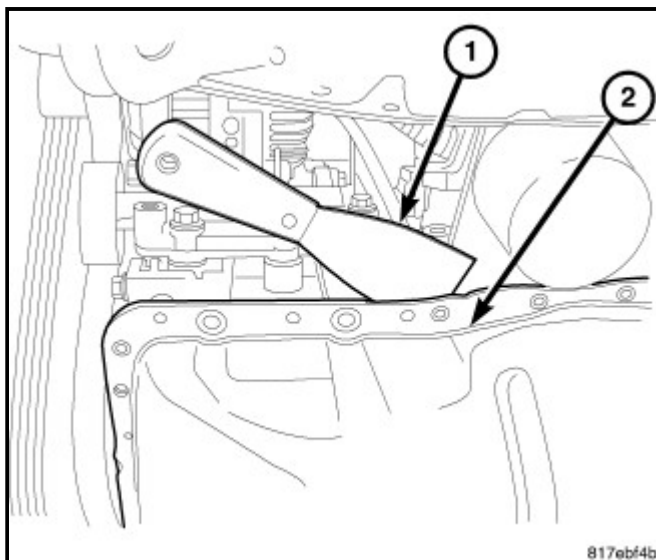
9. 拆卸水泵皮带轮(3)。

10. 拆卸发动机悬置支撑支架(1)。



11. 拆卸油底壳(2)([参见09-发动机/润滑/油底壳-拆卸](#))。

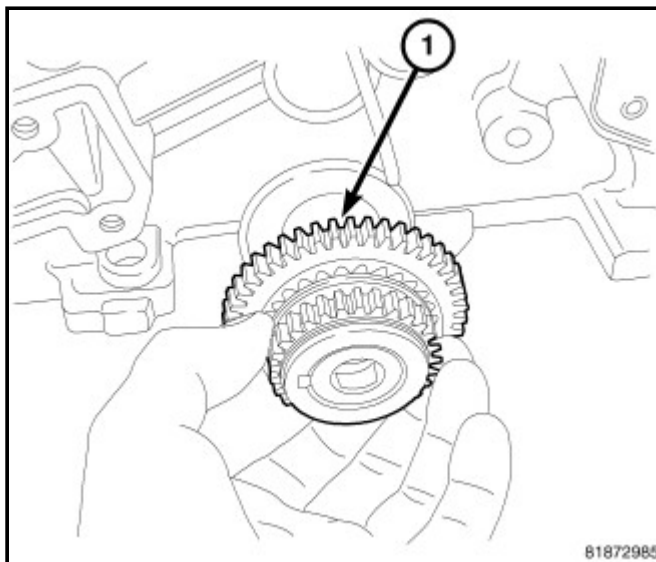
12. 拆卸正时链盖罩 ([参见09-发动机/气门正时/发动机正时罩-拆卸](#))-拆卸)。



13. 拆卸正时链(参见09-发动机/气门正时/发动机正时罩-拆卸)。

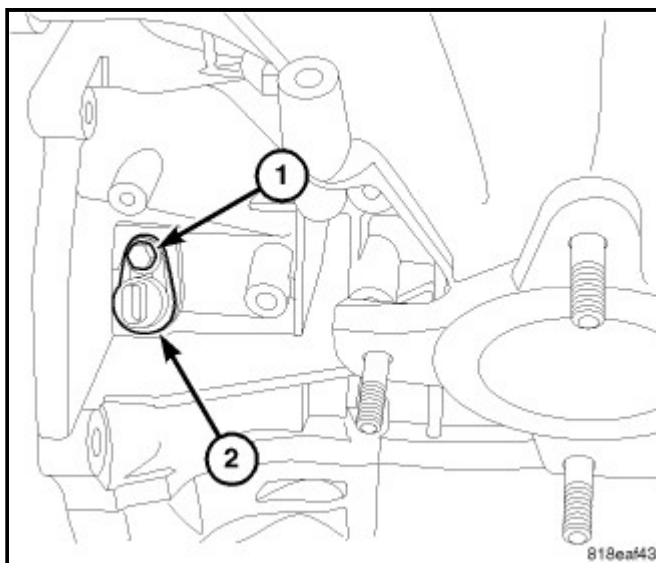
14. 拆卸平衡轴模块。

15. 拆卸曲轴链轮(1)。



16. 拆卸曲轴位置传感器固定螺栓(1)并拆卸传感器(2)。

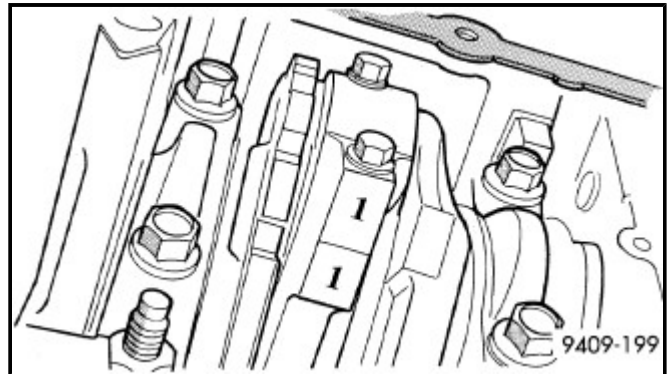
17. 拆卸梯形车架(参见09-发动机/发动机气缸体/梯形车架-拆卸)。



注意： 如果需要更换活塞/连杆，请拆卸缸盖 ([参见 09-发动机/气缸盖-拆卸](#))。

小心： 不要使用号码压印器或冲子来标记连杆，这会导致连杆损坏。

18. 使用永久墨水或油漆标记器，在每个连杆和连杆盖上标记气缸号。
19. 拆卸所有连杆螺栓和盖。小心不要损坏断裂连杆和盖表面。



注意： 不要重复使用连杆螺栓。

20. 拆卸主轴承盖。

小心： 处理曲轴时应该特别小心。如果曲轴处理不当，可能会损坏音轮。

21. 从气缸体向上吊出曲轴。拆卸曲轴时，不要损坏主轴承或轴颈。

